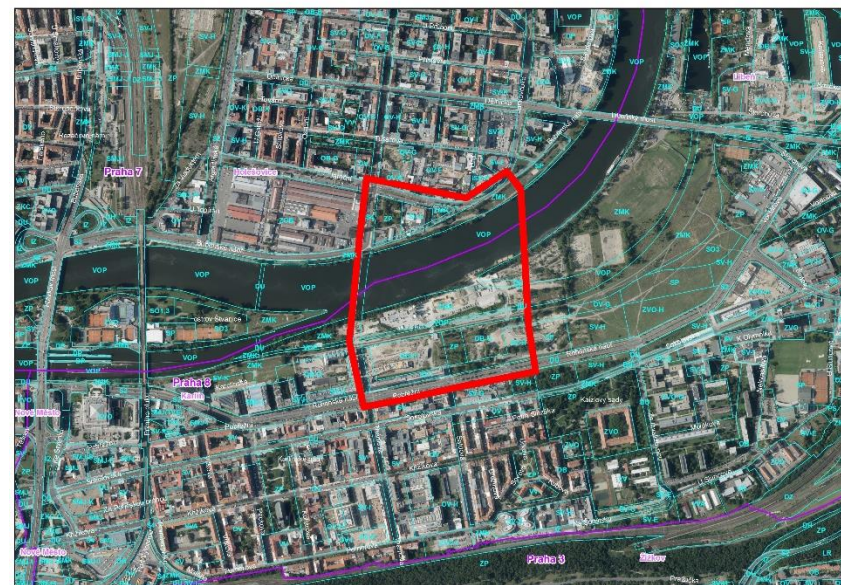
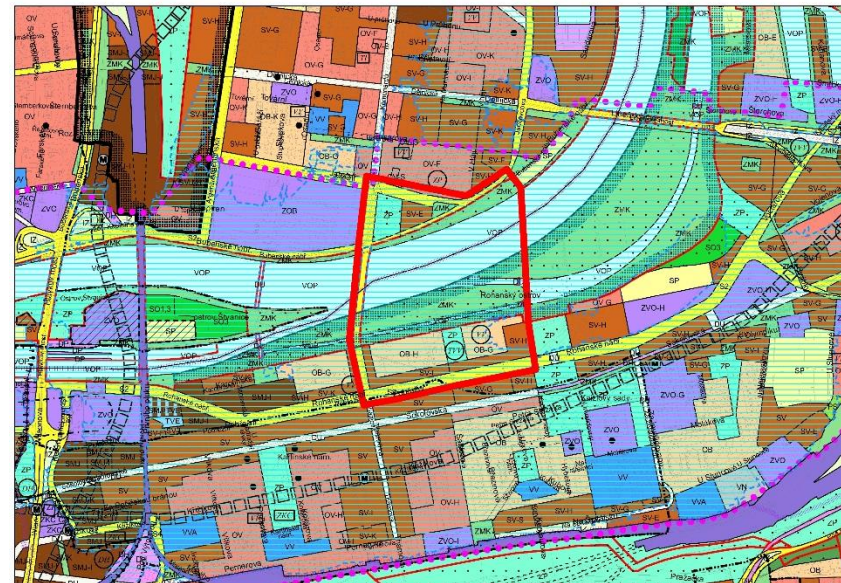


ROHANSKÝ MOST

ÚVODNÍ INFORMACE

IPR PRAHA

23. 9. 2020

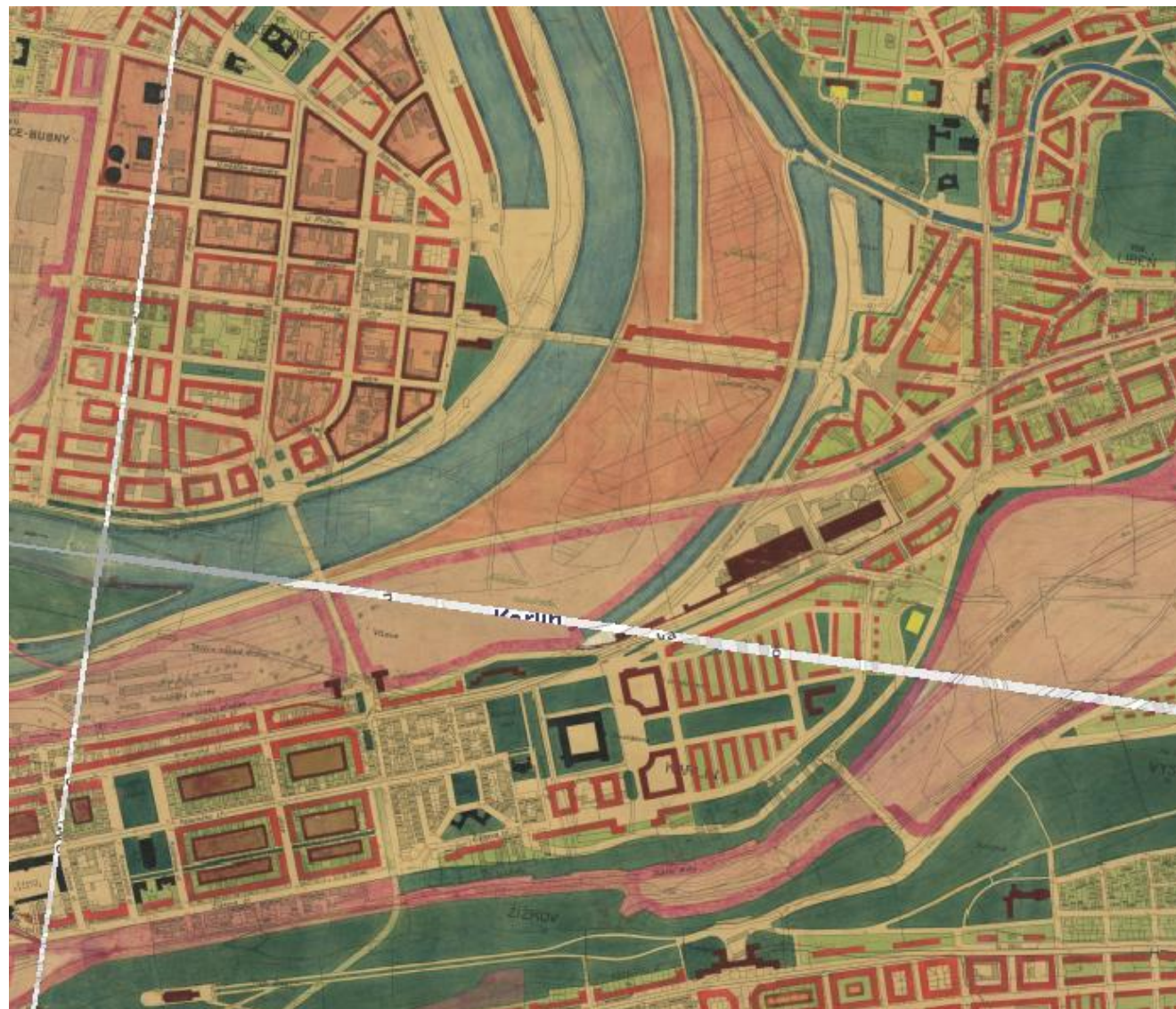


MOST V KONCEPCÍCH A PLÁNECH

- Dříve jako most Holešovice – Karlín, nově označován jako Rohanský most
- Poloha prověřována již od dvacátých let
- Reakce na nové podněty v území – urbanistické, dopravní, přírodní
- Střídavě sledován i v územních plánech
- Hlavní role propojení městských částí Karlína a Holešovic = městská spojnice
- Poloha mostu je stále „živé“ téma

MOST V KONCEPCÍCH A PLÁNECH

- REGULAČNÍ PLÁN PRAHY
1930



MOST V KONCEPCÍCH A PLÁNECH

- GENEREL VLTAVY
1994



MOST V KONCEPCÍCH A PLÁNECH

- Platný ÚP 1999



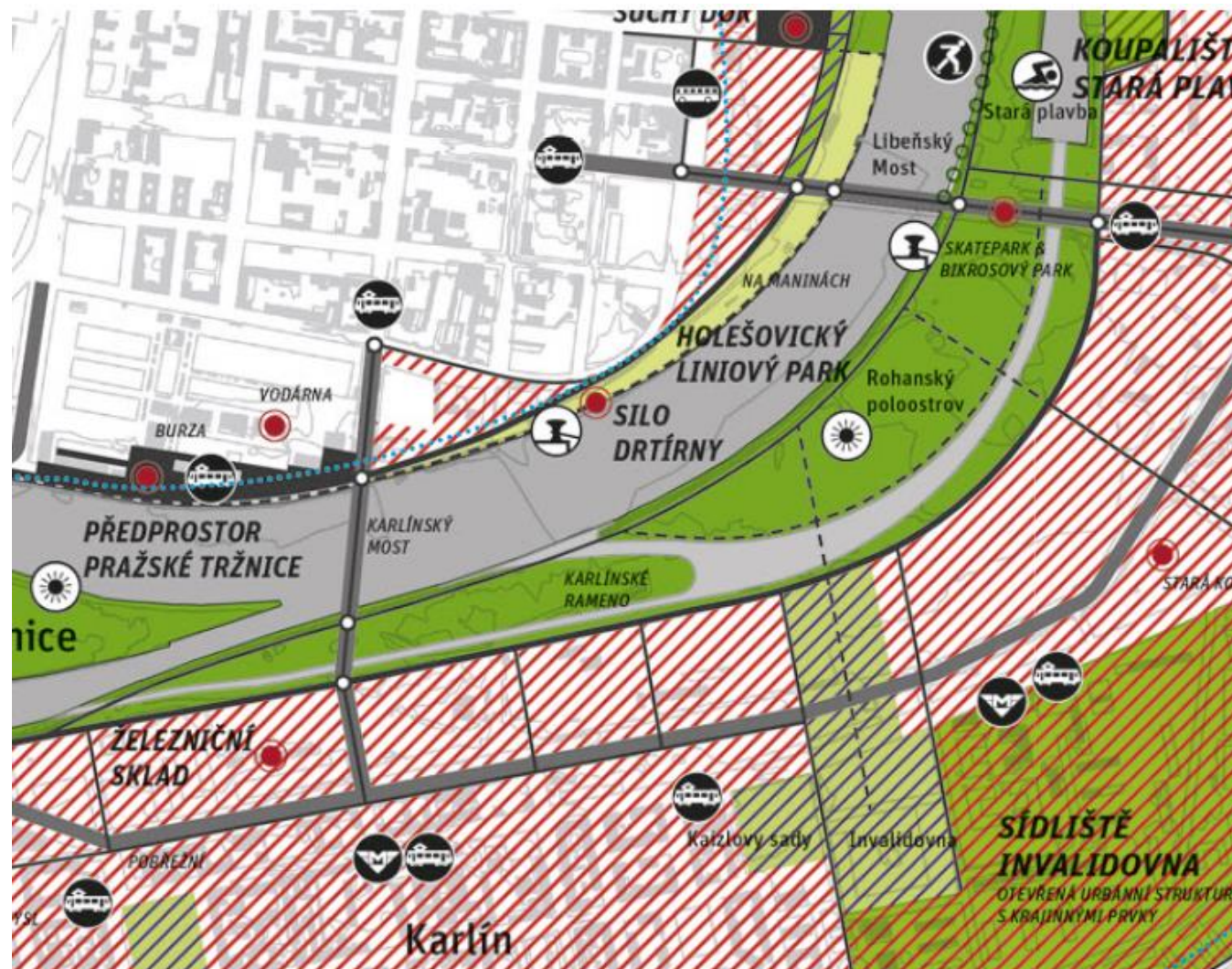
MOST V KONCEPCÍCH A PLÁNECH

- REGULAČNÍ PLÁN
HOLEŠOVICKÝ MENADR
2004



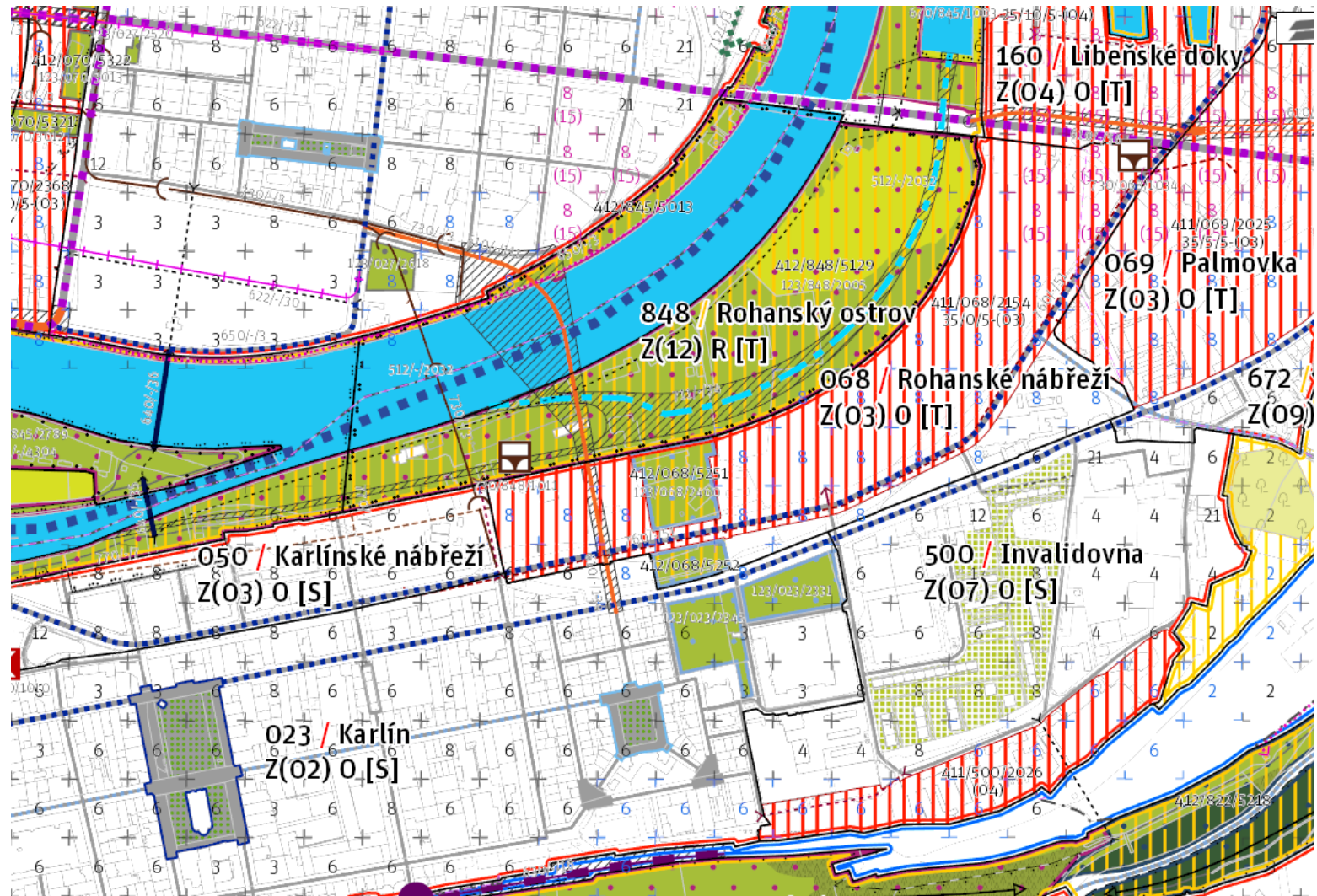
MOST V KONCEPCÍCH A PLÁNECH

- KONCEPCE PRAŽSKÝCH BŘEHŮ
2014



MOST V KONCEPCÍCH A PLÁNECH

- METROPOLITNÍ PLÁN
2018

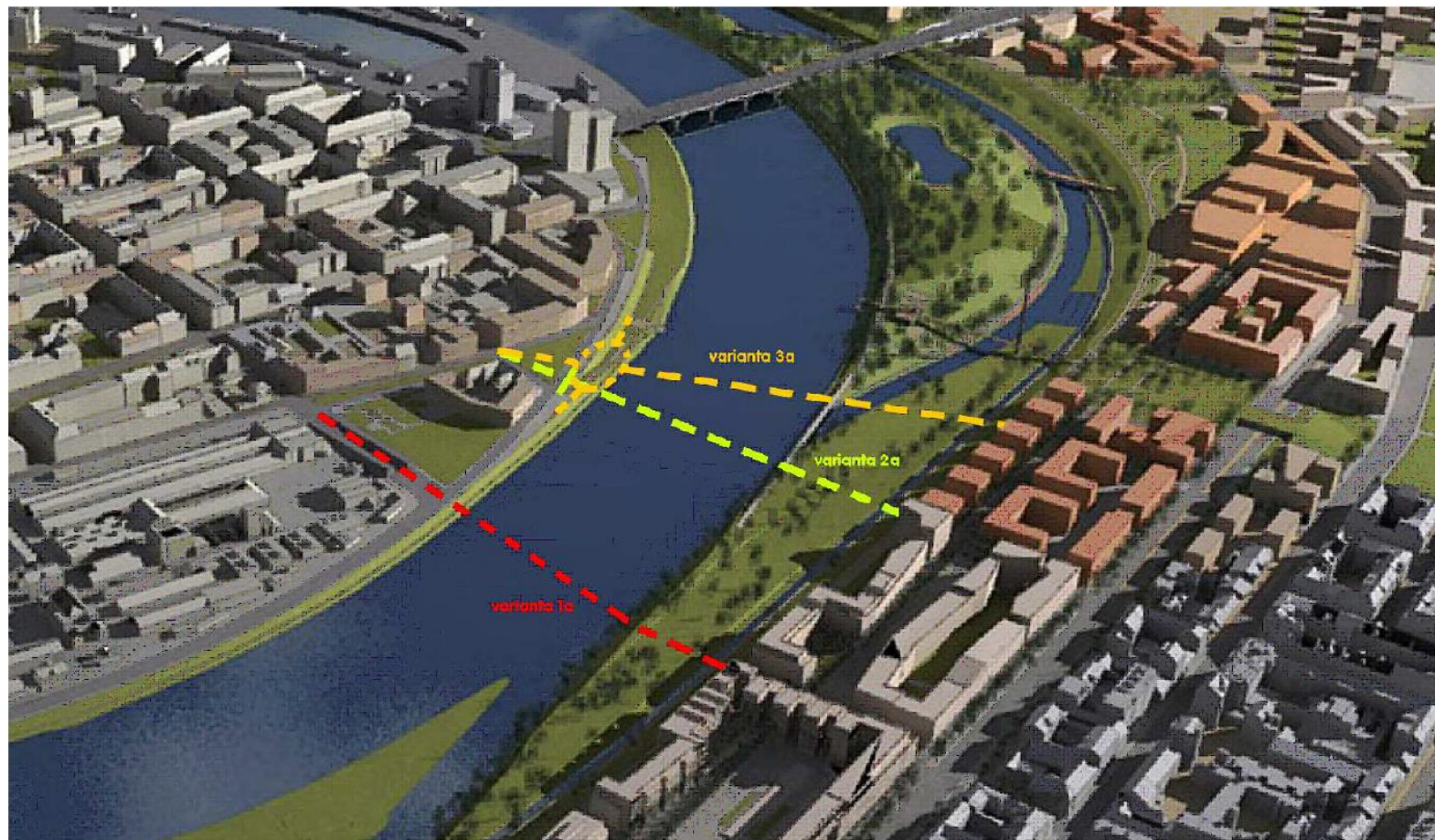


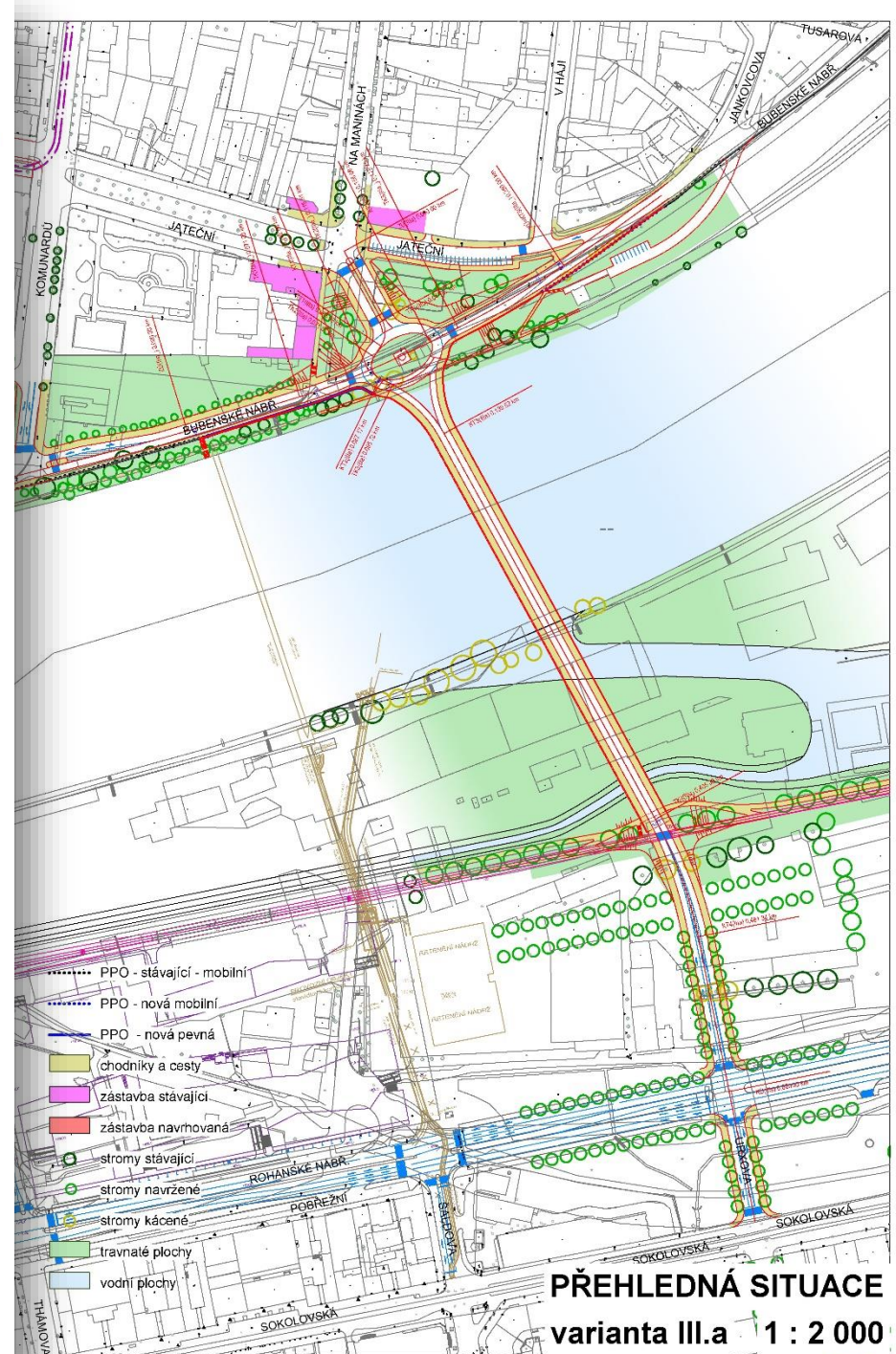
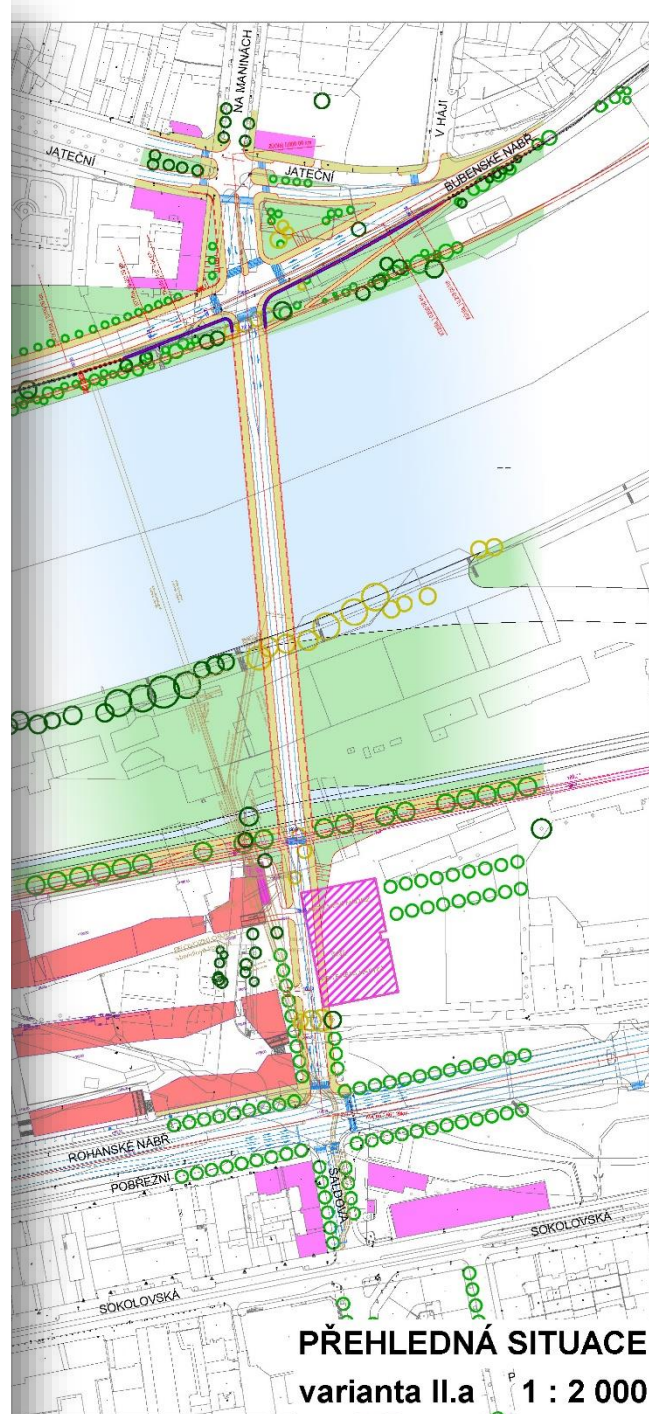
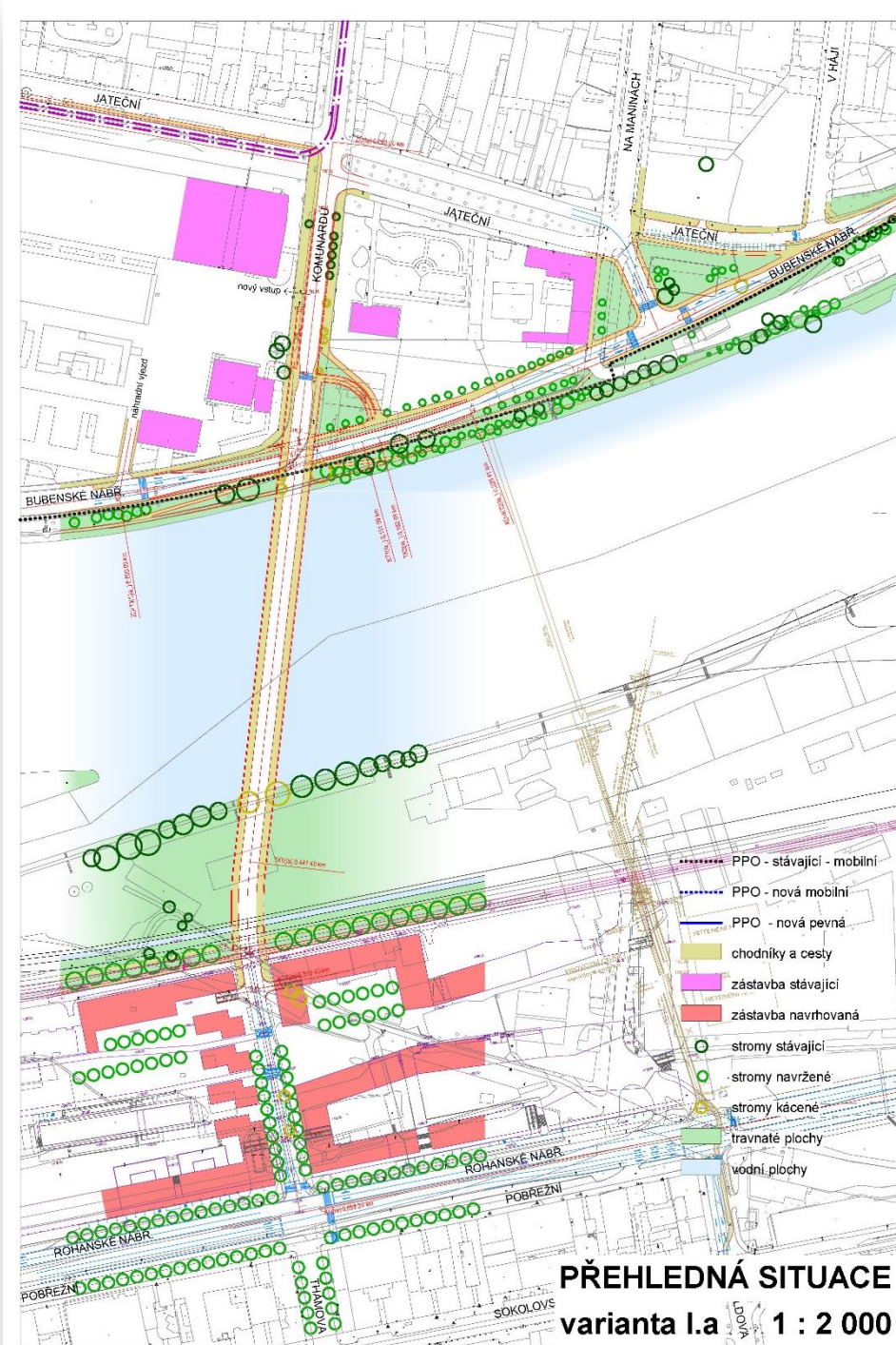
Stěžejní milníky řešení Rohanského mostu

- 2007 - ověřovací studie - reakce na povodně
- 2018 – zadání ověřovacích prací na most
- 2019/2020 – variantní ověřovací studie

Ověřovací studie 2007

- První větší technické prověření možností mostu v reakci na povodně 2002 a z toho vyplývající limity
- Tři varianty
- Řešení návazností na obou březích





2018

- Úvahy o využití záměru Rohanského mostu namísto tehdy uvažovaného provizoria při rekonstrukci LM
- Vedení města ukládá IPR rozpracovat ideu nového mostu
- Zpracována koncepční rozvaha Rohanský most
- Usnesení RHMP o zahájení přípravy mostu

Hlavní město Praha
RADA HLAVNÍHO MĚSTA PRAHY

U S N E S E N Í

Rady hlavního města Prahy

číslo 2463
ze dne 18.9.2018

k návrhu na vypracování ověřovací studie pro stavbu Rohanský most

Rada hlavního města Prahy

I. **b e r e n a v ě d o m í**

koncepční rozvahu Rohanský most zpracovanou IPR Praha, která je přílohou č. 1 tohoto usnesení

II. **u k l á d á**

1. MHMP - OSI MHMP

1. pokračovat intenzivně v přípravě Rohanského mostu v návaznosti na koncepční rozvahu zpracovanou IPR Praha

Kontrolní termín: 31.12.2018

2. na základě koncepční rozvahy Rohanský most zpracovat ověřovací studii a zajistit potřebné průzkumy a inženýrské podklady

Termín: 31.5.2019

3. seznámit MČ Praha 7 a MČ Praha 8 s koncepční rozvahou a konzultovat řešení v ověřovací studii

Termín: 31.5.2019

Kontrolní termín: 30.9.2018

2019

- Prostřednictvím MHMP INV objednány ověřovací studie – alternativy ke koncepční rozvaze – názory pro hledání řešení
- Usnesení ZHMP o pořízení změny ÚP na nový most

Hlavní město Praha

ZASTUPITELSTVO HLAVNÍHO MĚSTA PRAHY

U S N E S E N Í

Zastupitelstva hlavního města Prahy

číslo 8/16

ze dne 20.6.2019

k návrhům na pořízení změn ÚP - 5. skupina (fáze "podnět", vlna 18)

Zastupitelstvo hlavního města Prahy

I. bere na vědomí

závěry z jednání Výboru pro územní rozvoj, územní plán a památkovou péči Zastupitelstva hl.m. Prahy, uvedené v příloze č. 6 tohoto usnesení

II. schvaluje

1. návrhy na pořízení změn vlny 18 ÚP SÚ hl. m. Prahy, uvedené v příloze č. 1 tohoto usnesení včetně jejich podrobnějšího textového a grafického vymezení uvedeného v příloze č. 5 tohoto usnesení
2. návrhy na pořízení změn vlny 18 ÚP SÚ hl.m. Prahy zkráceným způsobem, dle § 55a a 55b zákona č. 183/2006 Sb., o územním plánování a stavebním řádu (stavební zákon), ve znění pozdějších předpisů, uvedené v příloze č. 2 tohoto usnesení včetně jejich podrobnějšího textového a grafického vymezení (návrhu obsahu změny) uvedeného v příloze č. 5 tohoto usnesení
3. přerušení návrhů na pořízení změn vlny 18 ÚP SÚ hl.m. Prahy, uvedených v příloze č. 4 tohoto usnesení včetně jejich podrobnějšího textového a grafického vymezení uvedeného v příloze č. 5 tohoto usnesení

III. neschvaluje

návrhy na pořízení změn vlny 18 ÚP SÚ hl. m. Prahy, uvedené v příloze č. 3 tohoto usnesení včetně jejich podrobnějšího textového a grafického vymezení uvedeného v příloze č. 5 tohoto usnesení

IV. ukládá

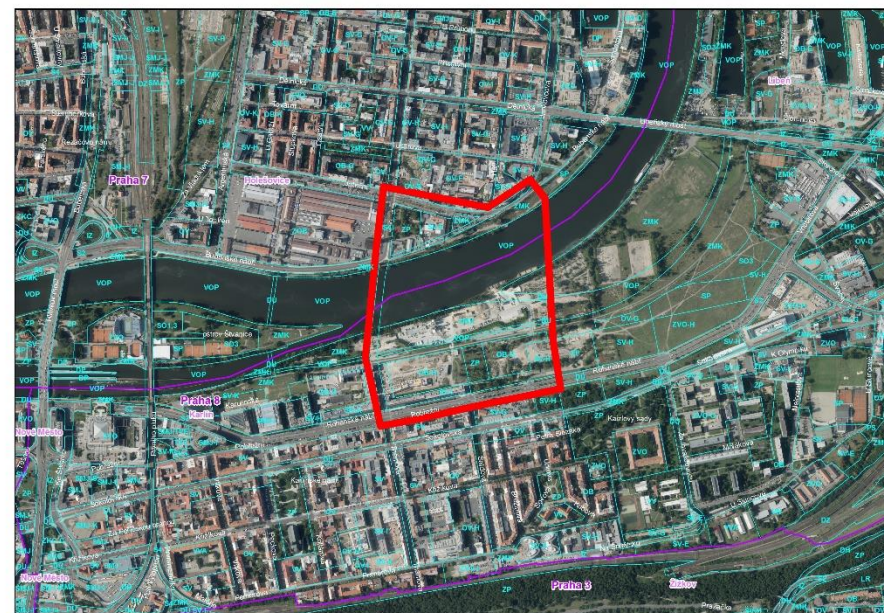
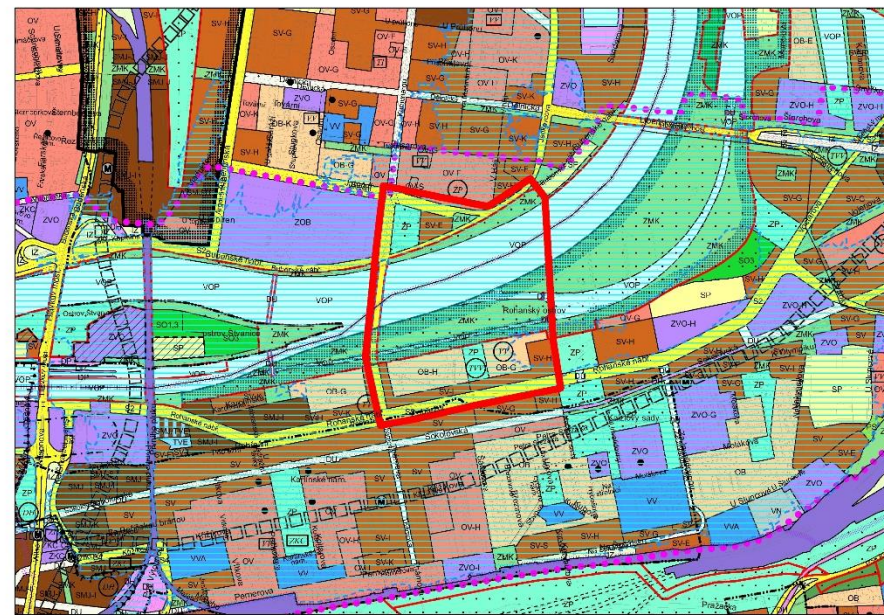
1. Radě HMP

1. zajistit realizaci bodů II. a III. tohoto usnesení

Termín: 24.6.2019

Z 3369/18

- Usnesení ZHMP o pořízení vymezuje řešené území změny
- Zadání nepředjímá řešení mostu
- Návrh změny bude veřejně projednán



2019 pracovní skupina

Řešená témata:

- Požadavek na most z hlediska funkcionality při krizových situacích
- Analýza dopravní funkce mostu
- Vedení tramvajové trati na mostě

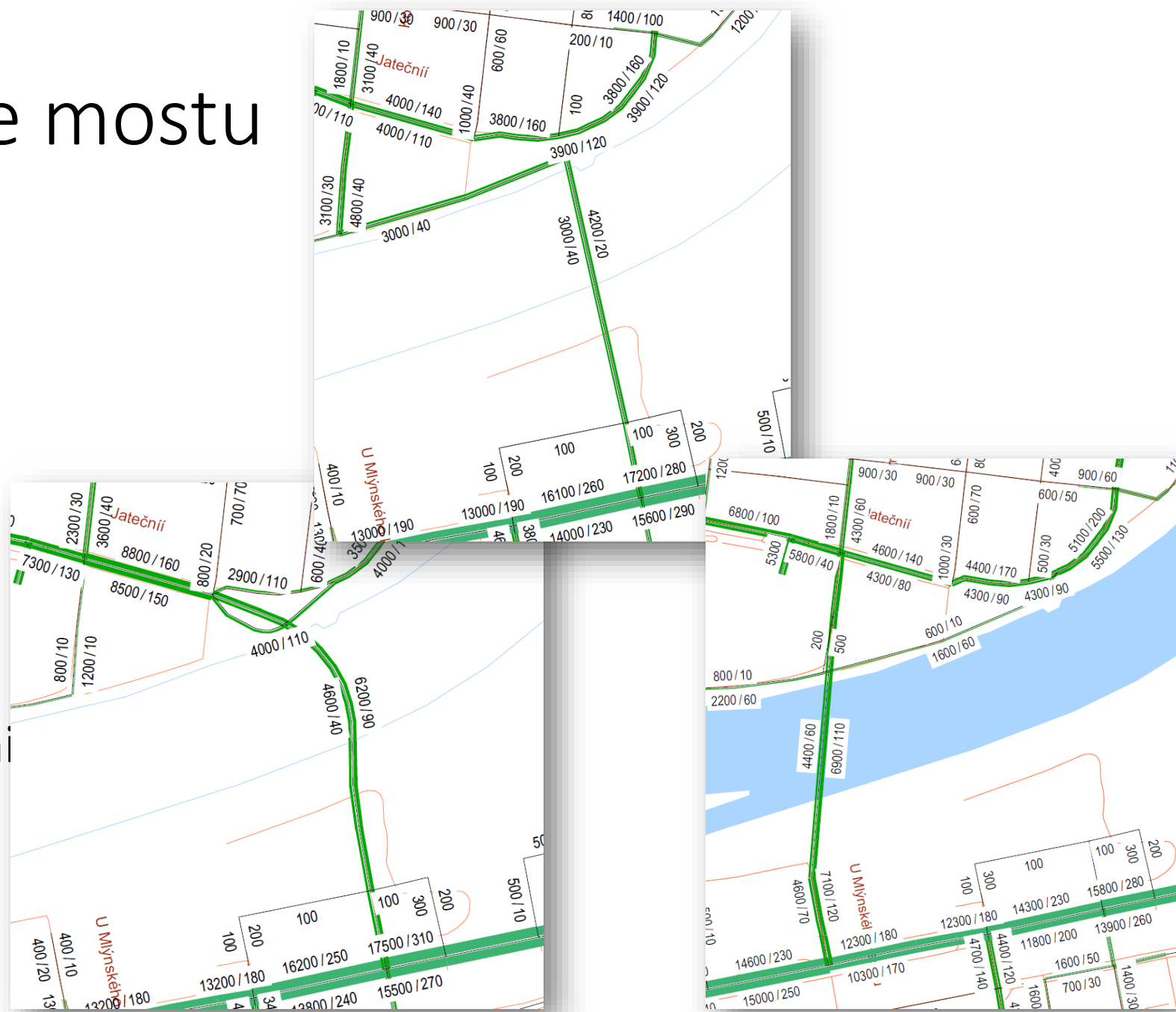
Funkcionalita mostu

Požadavky na most z hlediska funkcionality při krizových situacích:

- Most musí být plně funkční při krizových situacích – povodních – odmítnutí zvedacích konstrukcí - požadavek na plnohodnotné propojení chráněných území
- Nesmí být slabým místem protipovodňové ochrany
- Nesmí mít zásadní negativní vliv na průtok povodně

Dopravní funkce mostu

- Analýza dopravního zatížení výhledového modelu (nová zátěž)
- Most plní především spojnici obou území
- Nepřenáší nadmístní dopravu
- Rozdíly mezi variantami lokální, do 3 tis. voz/24h



Tramvaj na mostě

- Analýza ROPIDU
 - pro trvalý stav
 - pro výlukový stav

Závěr: doporučeno sledovat tramvaj na mostě jako trvalé provozní řešení, nejen pro výluky

Možnosti obsluhy Rohanského mostu tramvajemi

- Existuje 6 variant, kdy může být Rohanský most velmi užitečný při opravách a mimořádných situacích v okolí:
 - 1) uzavírka Libeňský most
 - 2) uzavírka Pražská tržnice (Bubenské nábřeží)
 - 3) uzavírka Tusarova – Dělnická (ulice Komunardů)
 - 4) uzavírka Invalidovna
 - 5) uzavírka Florenc – Urxova
 - 6) uzavírka Hlávkův most
- Byly zpracovány 2 varianty, ve kterých Rohanský most nabízí zajímavá tramvajová spojení i v bezvýlukovém stavu:
 - A) spojení Trojská – Nádraží Holešovice – Dělnická – Rohanský most – Křižíkova – Florenc linkou 24 (**doporučeno**)
 - B) spojení Výstaviště Holešovice – N. Holešovice – Dělnická – Rohanský most – Invalidovna – Palmovka linkou 6

